

¡Alto a la trata de personas!

Sensibilizar **Abogar** Actuar

Boletín de lucha contra la trata de personas • Noviembre 2022 • Vol. 20 • No. 11

ENFOQUE: Este número se centra en la trata de personas y el vínculo afectivo traumático.

La Trata Humana y el Vínculo Afectivo Traumático

En algunos casos de la trata humana, la relación entre la víctima y el traficante puede envolver vínculo afectivo el cual es también referido comúnmente como el síndrome de Estocolmo. Las víctimas que han vivido experiencias traumáticas anteriormente son más vulnerables a dicho vínculo. Esta relación entre víctima y traficante está recibiendo más atención, pero en los Estados Unidos la investigación es limitada y se enfoca principalmente en la trata humana para el sexo de mujeres y niñas.

¿Qué es el vínculo afectivo?

El vínculo afectivo a veces se refiere como apego traumático forzado y también como vínculo traumático forzado, es cuando el traficante usa premios y castigos en el ciclo de abuso para fomentar la conexión emocional con la víctima. Los traficantes pueden asumir el papel de protectores para mantener control de la víctima, crear confusión, y desarrollar la relación o apego la cual puede incluir que la víctima sienta un sentido de lealtad o amor.

Esta conexión o vínculo traumático, se vuelve muy intensa cuando el temor al traficante es acompañado de gratitud por cualquier bondad mostrada. La naturaleza cíclica de afección y abuso causa a la víctima internalizar las interacciones positivas como significativas y verlas como la personalidad “real” del traficante. Los traficantes identifican y suplen las necesidades de las mujeres y las niñas, así como albergue, comida, amor y estima propias. El vínculo afectivo también puede ocurrir en la familia cuando el infractor o traficante es el padre o la madre.

En la mayoría de los casos, mientras más tiempo pasan juntos la víctima y su traficante, más fuerte es el vínculo. Como resultado, la víctima puede quedarse o repetidamente volver a su traficante y ver su situación como su propia “elección.” Esto hace más difícil salir de la trata humana.

Etapas del Vínculo Afectivo

El sitio web Grace Being compara la adicción a las drogas con el vínculo traumático. Las víctimas de abuso se vuelven psicológicamente adictas a su abusador y se les hace difícil dejar la relación. Esta describe siete etapas del vínculo afectivo:

1: Estallo de amor

Al principio de la relación la conexión se siente intensa, y se viven momentos eufóricos. Te sientes apreciada y amada y que tienes la pareja ideal.

2: Convencerte y ganar tu confianza

Según la relación se desarrolla, tu pareja hace todo lo posible para ganar tu confianza. Como resultado, comienzas a sentirte atada y emocionalmente dependiente a la persona. Lentamente comienza a alejarse cuando ve que te estas volviendo adicta a su persona. Deseando su amor y su validación indica que estas desarrollando los signos de vínculo

Yo tenía una dependencia emocional con mi jefe de la trata. Cada vez que él salía de la habitación me sentía al borde de un ataque de ansiedad y que mi pecho iba a explotar. Al principio, siempre estaba a mi lado y yo podía contar con él. No tuve eso antes en mi vida, y él me hacía sentir estable y que podía contar con él. Cuando nos peleábamos, sentía miedo de que él nunca regresaría. Yo sentía que no tendría nada. Muchas jóvenes sienten así por sus jefes. Yo me preguntaba por qué me ponía a llorar si él iba a la bodega de la esquina. Yo me sentía que estaba muy mal.

— Christina

Haga clic [aquí](#) para aprender más.



Sensibilizar

traumático. En una relación sana y amorosa, el amor y la aceptación siempre están presentes y tu pareja no te dejara deseando su afecto ni afirmación.

3: Cambio a la crítica y la devaluación

La etapa de crítica comienza lentamente y lo puedes ver como una progresión normal de dos personas sintiéndose más cómodas en su relación. Sin embargo, te encuentras ser acusada de todo lo que va mal incluso de sus emociones y percepciones. Al entrar en el nivel de devaluación, tu pareja se vuelve más exigente, y nada le complace. No importa lo que hagas, nunca es suficiente.

4: Manipulación

Durante esta etapa, tu pareja no respeta ni tus sentimientos ni tus experiencias. Tuerce la realidad y te hace sentir que tus preocupaciones son inválidas y que todos los problemas en la relación son tu culpa. Esta técnica de manipulación emocional te puede hacer dudar de tus pensamientos, de tu memoria, y de tus experiencias.

5: Resignación y sumisión

Te das cuenta de que el tratar de razonar con tu pareja no lleva a ninguna parte. Cada vez que quieres discutir el problema, tu pareja te critica y cambia el tema central por algo sin relevancia. Finalmente, te sientes cansada mental y emocionalmente así que decides hacer las cosas a su manera para terminar el conflicto.

6: Pérdida del sentido de identidad

Comienzas a sentir impotencia y cansancio. Un síntoma común del vínculo traumático es la pérdida de identidad. En esta etapa, harás cualquier cosa para evitar conflicto y más sufrimiento.

7: Adicción emocional

Durante esta etapa, se te hace difícil encontrar placer en algo y lo que más deseas es aliviar el dolor de sentir el rechazo de tu pareja. Esto crea un círculo de dependencia muy similar a la adicción a las drogas.

Coerción Psicológica

El vínculo traumático ocurre cuando la víctima de la trata humana percibe una amenaza a su sobrevivencia física y psicológica a manos de su traficante. Los traficantes pueden aislar y amenazar a las víctimas, inducir agotamiento, e interferir con su habilidad para escapar. La víctima pierde su sentido de identidad, adopta la forma de ver de su abusador, y toma responsabilidad por el abuso. Algunos reportes indican que las víctimas fallan al testificar en contra de su traficante sin importar el abuso.

Las emociones y reacciones evocadas por el vínculo traumático son naturales ya que se basan en el esfuerzo innato de sobrevivir. Estas reacciones instintivamente nos llevan a movernos de experiencias negativas hacia las positivas. Como resultado, el instinto por sobrevivir está siendo explotado para el beneficio del abusador.

Una víctima puede eventualmente sentirse indefensa y responder a cualquier forma de “ayuda” o “bondad” de parte del traficante con gratitud y apego para sobrevivir. Cuando la víctima no tiene otra fuente de apoyo o consuelo, se apoya en el traficante. Las circunstancias sociales y económicas de la víctima pueden contribuir al desarrollo de confianza y lealtad hacia el traficante. Por ejemplo, el no tener acceso a un albergue, cuidado de salud, empleo, ingreso, educación, o asilo puede aumentar la posibilidad del desarrollo de un vínculo traumático.

El vínculo traumático puede ser tan fuerte que las mujeres vuelven a su traficante muchas veces antes de poder finalmente escapar, aunque tengan sus necesidades cubiertas. El vínculo traumático puede también llevar a Trastorno de Estrés Postraumático (PTSD), depresión, ansiedad, y otros problemas mentales.

Haga clic [aquí](#) para más información.



Impacto Biológico de un Trauma

El vínculo afectivo traumático no es signo de debilidad, sino que es una respuesta biológica y psicológica para manejar el enfrentar un trauma prolongadamente. Los investigadores del tema comparan el vínculo afectivo traumático con el síndrome de mujeres abusadas por violencia doméstica o el síndrome de Estocolmo en casos de secuestro.

Cuando una persona vive un trauma, el sistema linfático, el centro emocional en el cerebro, se vuelve hiperactivo mientras que la corteza prefrontal deja de funcionar. La exposición repetida de un trauma puede afectar el desarrollo del cerebro negativamente y la víctima se vuelve insensible y desconectada de sí misma. Para sentir algo, la experiencia tiene que ser intensa. Las víctimas de la trata humana a menudo vuelven al traficante por la familiaridad y la rutina que provee la relación.

A veces, esta relación puede disminuir el impacto psicológico del trauma en momentos de amor y cuidado recibidas por el traficante los cuales compensan las experiencias de ansiedad o temor. Haga clic [aquí](#) para aprender más.

Abogar



Señales de Vínculo Traumático

Al trabajar con sobrevivientes esté alerta a las siguientes señales que pueden significar una situación de vínculo. Estas incluyen si el sobreviviente:

- ◆ Se identifica con el abusador y excusa su conducta.
- ◆ Se siente en deuda o siempre quiere complacerlo.
- ◆ Se siente necesitada por el abusador.
- ◆ Parece asumir diferentes personalidades de acuerdo con el contexto (con el traficante, con el que provee servicios, con la policía, etc...).
- ◆ Minimiza las emociones negativas.

Haga clic [aquí](#) para leer más.

Estrategias para el acercamiento

Si trabaja con víctimas o encuentra una situación de vínculo traumático, acérquese a la persona con compasión.

Enfóquese en desarrollar una relación con la víctima y enfóquese en los momentos de duda y contemplación cuando salgan a la superficie.

Ayuda el saber cuáles necesidades suplió el traficante y sugerir buenas opciones en su lugar. Esto incluye vacío emocional (amor y cuidado), necesidades físicas (albergue, comida), esperanza para un mejor futuro, etc...

Enfrentarlo con el método de trauma-informado es importante para asegurar la atención apropiada.

Haga clic [aquí](#) para leer más.

El impacto del vínculo traumático en el cuidado del sobreviviente

Cuando el vínculo traumático ha sido la experiencia de la sobreviviente de la trata para el sexo, ella puede comportarse en forma inconsistente con lo que se espera de una víctima. Por ejemplo, dentro de la trata humana, el vínculo traumático puede causar ofensas forzadas, ambivalencias, reporte retrasado o erróneo, e indisposición de cooperar con agentes policiales, con los que proveen servicios sociales, o con oficiales del gobierno. Así es que los servicios disponibles para las sobrevivientes necesitan considerar la relación de la sobreviviente con el traficante.

Un vínculo traumático puede ayudar a la víctima a sentirse segura por saber qué esperar en la relación, mientras que dejar la relación presenta un riesgo. La sobreviviente puede encontrar difícil el tomar decisiones independientemente y sentir rabia o tristeza, insensibilidad, ideas negativas sobre el futuro, y desorden interno. El plan de tratamiento debe considerar la posibilidad de que la víctima retorne al traficante.

El conocimiento del vínculo traumático y su impacto a largo plazo en la sobreviviente ayuda a los que trabajan en contra de la trata y los que proveen servicios poder presentar un plan de ayuda más completo. Proveer a las sobrevivientes con fuentes para suplir sus necesidades inmediatas y oportunidades de tomar decisiones, permite a los proveedores de servicios apoyar mejor a las sobrevivientes en su proceso de sanación. Por supuesto, también tenemos que reconocer la fortaleza y la resistencia de las sobrevivientes.

Haga clic [aquí](#) para leer más.



Abogar

En un artículo reciente llamado, *Vínculo traumático forzado y las víctimas de la trata para el sexo: ¿Cómo proseguir?*,

Chitra Raghavan y Kendra Doychak discuten la relación compleja que ocurre con los traficantes y otras mujeres que trabajan con las víctimas de la trata para el sexo. Mientras es forzada a tener sexo por negocio con muchos clientes, a menudo la víctima está envuelta románticamente con su traficante. Algunas víctimas hasta tienen hijos con su traficante. También, algunos traficantes pueden, a la fuerza, mantener una relación romántica para facilitar el control de la víctima. Sucede que la víctima ve al traficante como su amante, mientras el sistema legal ve al traficante como un criminal.

Las autoras enfatizan que al examinar la relación de la mujer en la trata con su traficante, investigadores y doctores deben tratar primero definir la relación desde el punto de vista de la víctima en vez del legal para entender mejor su conducta y el vínculo forzado.

Las autoras examinan la segunda área de relaciones de las víctimas de la trata para el sexo; su relación con otras mujeres que trabajan con ellas, la cual puede ser el único apoyo social que tienen. Estas relaciones son a menudo marcadas por competición, abuso y explotación.

Hay jóvenes que reconocen la horrible explotación y hasta el abuso físico que han sufrido en las manos de los traficantes, y a la misma vez dicen que todavía los aman. (Erin Williamson, Director de Cuidados para los Sobrevivientes en Amor 146)

Las víctimas nuevas y más jóvenes pueden ser una amenaza a su posición con el traficante, y el traficante toma ventaja de esta amenaza para mantener control. La favorita mayor puede pedir tomar un papel activo en doblegar la mujer nueva, disciplinándola, y humillándola cuando ella trae menos dinero de lo esperado. Estas relaciones de poder vertical forman la encarcelación psicológica de la víctima y el vínculo traumático forzado a su traficante.

El vínculo traumático forzado puede crecer con fuerza porque las otras relaciones están llenas de desconfianza y traición. Además, cuando se les pide explotar, abusar, y castigar otras mujeres, a las víctimas se les pide violar su propia moral. Esta traición a sus valores es considerada importante al vínculo traumático forzado. La víctima no solo sufre abuso, sino que abusa a otras lo cual crea una rendición de la propia libertad, autonomía, e identidad propia y lleva a la vergüenza, a odiarse a sí misma, y al final a identificarse con el abusador como una forma de enfrentar y protegerse de su propia "maldad."

Las autoras mantienen que el vínculo traumático debe entenderse dentro del contexto de la relaciones jerárquicas y verticales en vez de a través de la sola relación con el traficante. Haga clic [aquí](#) para más información.



Actuar

¿Qué hay que hacer?

No existe un estándar médico para el diagnóstico del vínculo traumático. También, se necesita el desarrollo basado en evidencia y servicio de trauma informado. La estandarización de la prueba de vínculo traumático podría ayudar a identificar indicadores y establecer protocolos de respuesta.

La investigación actual existe solo en los Estados Unidos y se enfoca casi exclusivamente en la trata de mujeres y niñas. Se necesita también una exploración del vínculo traumático entre las víctimas de la trata humana laboral.

Esta falta de investigación crea incertidumbre acerca de la prevalencia y el impacto del vínculo traumático en las víctimas de la trata humana globalmente. Así mismo, se necesita un examen de la relación entre los factores socioeconómicos y los casos de vínculo traumático. La investigación de la frecuencia del vínculo traumático ayudará a un mejor entendimiento entre los doctores y a pólizas más efectivas, así como mejores servicios.

Las víctimas de vínculo traumático son usualmente interrogadas como sobrevivientes años después de haber salido de la situación. Desafortunadamente, esto lleva a la falta de información o detalles acerca de las experiencias traumáticas y sus efectos.

Los estudios e investigación deben incluir la comparación de estos vínculos en víctimas de la trata humana para el sexo con otras formas de victimización, por ejemplo, compañeros íntimos o abuso sexual en la niñez, para mejor comprender qué tienen en común estas relaciones y cómo se diferencian. Específicamente, poco se conoce acerca del proceso del desarrollo del vínculo, ¿Es el proceso rígido, o tiene cambios?, ¿por qué hay mujeres que desarrollan vínculos y otras no?, ¿qué tan conscientes están las víctimas del cambio cognitivo?, ¿cómo el rol doble de ser compañeros íntimos y la relación de trabajo forzado afectan la presentación del vínculo traumático forzado y las experiencias tenidas por la víctima de la trata para el sexo?

Las estrategias de prevención e intervención deben ser exploradas para que los investigadores, doctores, y el sistema legislativo estén mejores equipados para suplir las necesidades de las víctimas exitosamente. Haga clic [aquí](#) para más información.

Desenrollando el vínculo traumático: manual de 20 sesiones de grupo para la trata de humanos por Katherine D. Norfleet

Este libro fue publicado en enero del año 2020 y fue escrito para profesionales trabajando con víctimas de la trata de humanos.

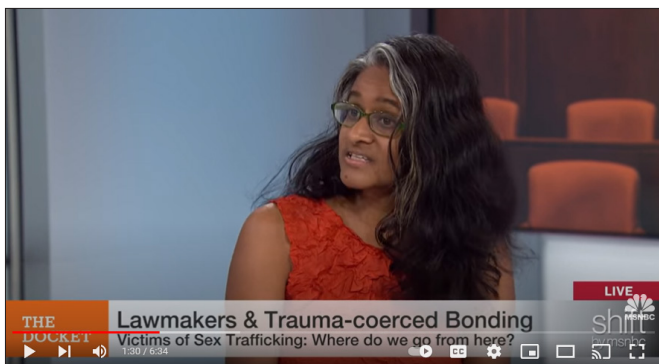
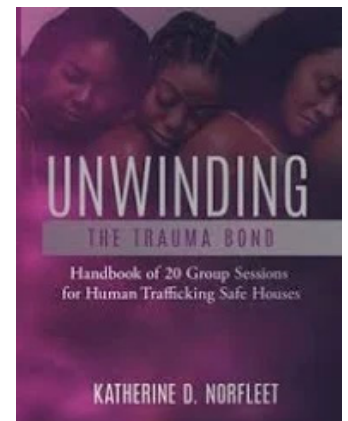
Desenrollando el vínculo traumático ayuda a la adolescente víctima de la trata a:

- Darse cuenta de que lo que siente es una respuesta normal.
- Comenzar a reconocer su historia a través de las historias presentadas en la sesión y en los videos.
- Comenzar a comprender “como una persona inteligente como yo” puede ser engatusada por gente sin escrúpulos.
- Comenzar a reconocer que esas personas sin escrúpulos no son sus amigos ni su familia.

Ahora que escaparon de esa vida, ¿Qué sucederá?

Comenzar a comprender el vacío ahora que la experiencia de la trata humana terminó. .

- Aprender en el proceso con el grupo que ese vacío es también normal;
- Aprender a canalizar la experiencia para descubrir un nuevo propósito que se pueda utilizar para edificar un futuro promisorio.

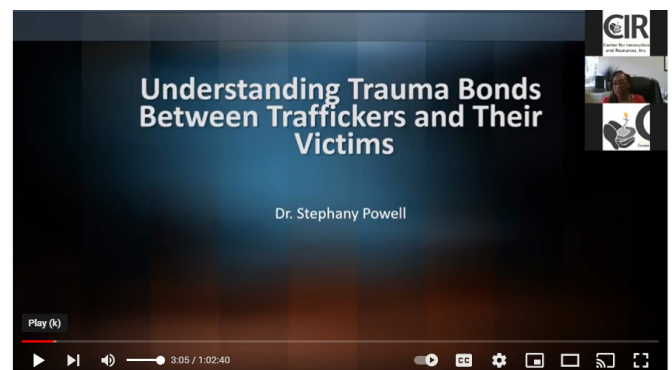


Dentro de la mentalidad de las víctimas de la trata para el sexo

La Doctora Chitra Raghavan describe las señales y síntomas de las víctimas de la trata para el sexo y la emoción principal de “sentirse responsable por el futuro del abusador” en su estudio, “Vínculo traumático forzado y las víctimas de la trata para el sexo: ¿Cómo proseguir? Por favor pulse [aquí](#) para ver el video de seis minutos en YouTube.

Entendiendo el vínculo traumático entre traficantes y sus víctimas

El propósito de estas presentaciones es que los participantes entiendan cómo el vínculo entre los traficantes y las víctimas es establecido y las barreras que hay en el camino de recuperación. Por favor pulse [aquí](#) para ver este video de YouTube.





Hermanas Católicas de U.S.A. contra la Trata Humana Boletín: Patrocinadoras

Haga clic en el enlace abajo para visitar las páginas web de nuestras patrocinadoras.

- [Adorers of the Blood of Christ](#)
- [Adrian Dominicans](#)
- [Benedictine Sisters of Chicago](#)
- [Benedictine Sisters of Mount St. Scholastica, Atchison, KS](#)
- [Benet Hill Monastery](#)
- [Congregation of Notre Dame](#)
- [Congregation of Sisters of St. Agnes](#)
- [Congregation of S. Joseph](#)
- [Daughters of Charity, Province of the West](#)
- [Daughters of Charity, Province of St. Louise](#)
- [Daughters of the Holy Spirit](#)
- [Dominican Sisters of Houston, TX](#)
- [Dominican Sisters of Mission San Jose, CA](#)
- [Dominican Sisters of Peace](#)
- [Dominican Sisters of San Rafael, CA](#)
- [Dominican Sisters of Sinsinawa, WI](#)
- [Dominican Sisters of Springfield, IL](#)
- [Felician Sisters of North America](#)
- [Franciscan Sisters of Peace](#)
- [Franciscan Sisters of Perpetual Adoration](#)
- [Franciscan Sisters of the Sacred Heart](#)
- [Holy Spirit Missionary Sisters](#)
- [Institute of the Blessed Virgin Mary](#)
- [Marianites of Holy Cross](#)
- [Maryknoll Sisters](#)
- [Medical Mission Sisters](#)
- [Missionary Sisters of the Society of Mary](#)
- [Northern California Catholic Sisters Against Human Trafficking](#)
- [Our Lady of Victory Missionary Sisters](#)
- [Presentation Sisters, Aberdeen](#)
- [Presentation Sisters, San Francisco](#)
- [Racine Dominicans](#)
- [Religious of the Sacred Heart of Mary](#)
- [Religious Sisters of Charity](#)
- [School Sisters of Notre Dame, North America](#)
- [School Sisters of St. Francis of Christ the King](#)
- [Sisters of Bon Secours](#)
- [Sisters of Charity of Cincinnati](#)
- [Sisters of Charity of Halifax](#)
- [Sisters of Charity of Leavenworth](#)
- [Sisters of Charity of New York](#)
- [Sisters of Charity of St. Joan Antida](#)
- [Sisters of Charity of the Blessed Virgin Mary](#)
- [Sisters of Charity of the Incarnate Word - Houston](#)
- [Sisters of Charity of Nazareth](#)
- [Sisters of Charity of Seton Hill](#)
- [Sisters of Christian Charity Mendham, NJ & Wilmette, IL](#)
- [Sisters of Mercy Catherine's Residence](#)
- [Sisters of Mercy of the Americas](#)
- [Sisters of Notre Dame of the United States](#)
- [Sisters of Notre Dame de Namur, USA](#)
- [Sisters of Providence, Mother Joseph Province](#)
- [Sisters of St. Dominic - Racine, WI](#)
- [Sisters of St. Francis of Clinton](#)
- [Sisters of St. Francis of Colorado Springs](#)
- [Sisters of St. Francis of Dubuque](#)
- [Sisters of St. Francis of Philadelphia](#)
- [Sisters of St. Francis of Redwood City](#)
- [Sisters of St. Francis of the Providence of God](#)
- [Sisters of St. Francis Rochester, MN](#)
- [Sisters of St. Joseph of Carondelet](#)
- [Sisters of St. Joseph of Chestnut Hill Philadelphia](#)
- [Sisters of St. Joseph of Cluny, USA & Canada Provinces](#)
- [Sisters of St. Joseph of Concordia, KS](#)
- [Sisters of St. Joseph of Orange](#)
- [Sisters of the Blessed Sacrament](#)
- [Sisters of the Divine Savior](#)
- [Sisters of the Good Shepherd](#)
- [Sisters of the Holy Cross](#)
- [Sisters of the Holy Family](#)
- [Sisters of the Holy Names of Jesus and Mary](#)
- [Sisters of the Humility of Mary](#)
- [Sisters of the Precious Blood](#)
- [Sisters of the Presentation of the Blessed Virgin Mary](#)
- [Sisters of the Sacred Hearts](#)
- [Society of the Divine Savior](#)
- [Society of the Holy Child Jesus](#)
- [Society of the Sacred Heart](#)
- [Southern CA Partners for Global Justice](#)
- [St. Mary's Institute of O'Fallon](#)
- [Tri-State Coalition Against Human Trafficking & Slavery](#)
- [U.S. Ursuline Sisters of the Roman Union](#)