

¡Alto a la trata de personas!

Sensibilizar **A**bogar **A**ctuar

Boletín de lucha contra la trata de personas • Abril 2026 • Vol. 24 • No. 4

ENFOQUE: El tema central del boletín informativo de este mes es la relación entre el cambio climático y la trata de personas.

Los traficantes de personas siempre se centran en las vulnerabilidades de las personas, y a nivel mundial, ningún grupo es más vulnerable que quienes se ven obligados a huir de sus hogares debido a desastres climáticos.

El **Informe Mundial sobre la Trata de Personas** de 2024 reportó un aumento del 25% entre 2022 y 2019, a medida que más niños son explotados y los casos de trabajo forzado se disparan debido a las vulnerabilidades derivadas de los conflictos por los recursos hídricos y terrestres, así como de la pobreza, en parte debido al cambio climático.

El riesgo de trata de personas está aumentando como una de las consecuencias directas del cambio climático, lo que provoca el desplazamiento forzado de poblaciones, especialmente de comunidades que dependen de sistemas económicos que aún se basan predominantemente en la agricultura y la ganadería. Sin embargo, la contribución de los desastres climáticos y el cambio ambiental a la trata de personas, incluso en países ricos y desarrollados como Estados Unidos, es una consecuencia del cambio climático en materia de seguridad que se subestima.

Debemos reconocer que el cambio climático y la degradación de los recursos naturales contribuyen a la trata de personas.



La trata de personas y la degradación ambiental

El cambio climático, la degradación ambiental y los desastres no solo aumentan la vulnerabilidad de las personas a la trata de personas, sino que muchas de las industrias que dependen del trabajo forzado o infantil contribuyen significativamente al cambio climático y la degradación ambiental, creando un ciclo de daños. Aunque pequeñas en cifras absolutas, las víctimas de la trata laboral contribuyen desproporcionadamente a la destrucción ecológica y las emisiones de carbono. **Kevin Bales**, y otros han señalado que si la trata de personas fuera un país, sería el tercer mayor emisor de CO₂ después de China y Estados Unidos.

Estas industrias incluyen:

- la minería extractiva ilegal, principalmente la minería artesanal y a pequeña escala, que puede causar una extensa contaminación del agua y el suelo con sustancias químicas tóxicas;
- la tala de árboles, que puede provocar deforestación y una pérdida significativa de biodiversidad; la deforestación es el segundo mayor contribuyente al cambio climático;

(continúa en la página siguiente)



Sensibilizar

- la pesca ilegal, que puede desplazar especies, alterar las cadenas alimentarias y reducir la población vulnerable, lo que provoca el colapso de los ecosistemas;
- la agricultura y la ganadería;
- la construcción, especialmente las ladrilleras.

Las condiciones laborales peligrosas suelen caracterizar a estas industrias, y sus operaciones pueden desarrollarse en zonas remotas o aisladas donde la vigilancia y la aplicación de la ley son limitadas. La dependencia de estos sectores de los mercados informales, las condiciones laborales abusivas y el trabajo estacional, sumado a la escasa regulación y seguimiento, crea condiciones inherentemente riesgosas para los trabajadores. Quienes tuvieron que abandonar sus países de origen debido a la degradación ambiental provocada por estas industrias han terminado trabajando en los mismos sectores en condiciones de explotación.

***El Banco Mundial estima** que para 2050, más de **143 millones de personas** se verán obligadas a abandonar sus hogares en África subsahariana, el sur de Asia y América Latina debido al cambio climático.*

Tipos de fenómenos climáticos

Existen dos tipos de fenómenos climáticos, ambos intensificados por el cambio climático:

- de evolución lenta (sequías, aumento del nivel del mar, acidificación de los océanos), que se desarrollan gradualmente a lo largo de años o décadas;
- de evolución repentina (huracanes, olas de calor extremas, inundaciones), que ocurren repentinamente, impactando a las comunidades y provocando desplazamientos inmediatos.

Los desastres climáticos, tanto los repentinos como los de evolución lenta, reducen la autosuficiencia y aumentan la inseguridad alimentaria e hídrica, intensificando la migración de alto riesgo y creando oportunidades para los traficantes. Las personas que ya se encuentran en situaciones vulnerables, en particular mujeres, niños y personas y comunidades históricamente marginadas por motivos de raza, etnia o religión, enfrentan los riesgos más graves debido a las desigualdades preexistentes y las normas sociales discriminatorias. Las personas tienen más tiempo para planificar y ahorrar para la migración relacionada con fenómenos de evolución lenta que quienes se ven obligados a migrar debido a fenómenos de evolución repentina. A menudo, la decisión de abandonar un lugar en un fenómeno de evolución lenta tiene motivaciones económicas y no suele denunciarse, lo que puede llevar a las personas a optar por una migración insegura, lo que aumenta su vulnerabilidad a la trata de personas. El número y la gravedad de los fenómenos meteorológicos extremos repentinos han aumentado en los últimos 20 años, y un número significativamente mayor de personas en todo el mundo se han visto desplazadas internamente por estos fenómenos meteorológicos que por conflictos o violencia. Si bien las respuestas gubernamentales suelen ser más integrales en el caso de fenómenos repentinos, las personas desplazadas son muy vulnerables a la trata de personas.

Las personas que se ven desplazadas repentinamente a menudo carecen de documentación, que puede haberse perdido o destruido por el desastre climático. Al tener que abandonar su país, los refugiados climáticos no están protegidos por las leyes internacionales de refugiados, lo que también los deja vulnerables a la trata de personas. Además, desastres pasados como el huracán Katrina y los tifones en Filipinas han demostrado que los traficantes se instalan rápidamente y operan en lugares que albergan a muchas personas desplazadas por el desastre, como los refugios de emergencia.

Ayuda en casos de desastre

Las estrategias de ayuda en caso de desastre suelen priorizar las necesidades inmediatas durante desastres repentinos. Las directrices existentes recomiendan incorporar la concientización sobre la trata de personas en la planificación ante desastres para proteger a las poblaciones vulnerables durante la recuperación.

Los esfuerzos de recuperación tras un desastre pueden, inadvertidamente, crear oportunidades para la trata de personas al aumentar la demanda de mano de obra barata y la explotación sexual. Por ejemplo, tras el huracán Katrina en Nueva Orleans, la falta de trabajadores locales condujo a una flexibilización de las leyes laborales y las protecciones laborales, lo que facilitó el reclutamiento de trabajadores migrantes a través de esquemas internacionales que posteriormente se consideraron trata de personas. Más de 500 trabajadores migrantes de la India fueron víctimas de trabajo forzado. Este caso fue procesado con éxito y las víctimas recibieron una indemnización de 14 millones de dólares. Dada esta mayor vulnerabilidad a la trata de personas, Luisiana ha creado un conjunto de herramientas de concientización postdesastre para advertir a las personas sobre las tácticas de reclutamiento orientadas a la trata sexual y laboral.

También se ha informado de un aumento de la demanda de trata sexual impulsada por la afluencia de organizaciones de seguridad y ayuda tras los desastres, lo que pone de relieve la necesidad de medidas de prevención específicas durante las fases de recuperación.

Abogar



Desestructuración familiar y violencia de género

La desestructuración familiar u otras alteraciones de la estructura familiar aumentan significativamente la vulnerabilidad a la trata de personas y suelen verse agravadas por el cambio climático, la degradación ambiental y los desastres.

Ejemplos de alteraciones comunes tras un desastre incluyen la falta de vivienda, divorcio, abuso, abandono, consumo de sustancias, y la muerte de uno de los padres. Algunas de estas alteraciones ocurren comúnmente tras la migración de zonas rurales a urbanas. Sin embargo, también pueden ser un factor clave de la trata de personas, lo que pone de relieve que las propias familias a veces facilitan la trata, especialmente de menores.

La violencia doméstica hace que las mujeres, los niños y las niñas sean especialmente vulnerables a la trata, ya que la falta de alternativas viables puede empujarlos a situaciones que implican riesgos significativos cuando intentan cambiar o escapar de sus circunstancias. Algunos pueden aprovechar un desastre para escapar del abuso físico o sexual en el hogar, lo que los vuelve vulnerables a convertirse en víctimas de la trata.

Los factores más relevantes que contribuyen a la vulnerabilidad de las personas a la trata de personas en el contexto del cambio climático, la degradación ambiental y los desastres son la pérdida de medios de vida. Otros factores que a menudo se ven exacerbados por el cambio climático y que aumentan la vulnerabilidad a la trata de personas incluyen las interrupciones en la educación y los impactos negativos en la salud.

Abogar

Matrimonio infantil y cambio climático

Según la [Organización Internacional para las Migraciones](#), el cambio climático agrava la pérdida de ingresos de los hogares, especialmente en las comunidades agrícolas rurales, lo que puede influir en las prácticas de matrimonio infantil. En algunos contextos, una estrategia de adaptación ante estas crisis de ingresos es el matrimonio infantil, especialmente de niñas. Esto no solo reduce los gastos del hogar, ya que la novia se mudará a la casa del novio, sino que también puede generar ingresos cuando la familia del novio paga un precio por la novia.

Además, el cambio climático y la pérdida de recursos a menudo interrumpen la educación, especialmente para las niñas, lo que afecta a un importante factor de protección contra el matrimonio infantil.

El matrimonio infantil también podría adoptarse como estrategia para prevenir la violencia sexual o la trata de personas tras los desastres, puesto que los padres están preocupados por los riesgos que corren las niñas solteras, incluso en los refugios de emergencia. Los hogares encabezados por mujeres y los hogares con un gran número de hijas son particularmente vulnerables al matrimonio infantil como respuesta a las crisis ambientales.

En países donde la dote es común, la relación difiere ligeramente. Por ejemplo, en Bangladesh, las familias de hombres jóvenes buscan pareja para asegurar una dote que les ayude a afrontar las crisis económicas relacionadas con el clima, como sequías o inundaciones. Las familias de niñas pueden, entre otras razones, buscar el matrimonio de sus hijas para reducir los costos de educación y evitar los pagos de dote más elevados asociados con las niñas y mujeres mayores, o incluso evitarlos por completo.

Los [datos de Girls Not Brides](#) indican que, para 2025, el cambio climático habrá provocado que al menos 12,5 millones de niñas en 30 países de ingresos bajos y medianos bajos hayan abandonado la escuela.

“Y, de nuevo, si tienes niños y niñas que han terminado la escuela secundaria básica y no hay dinero para continuar, puedes dar a la niña para que se case y tomar las vacas y las cosas y venderlas y usar el dinero para cuidar a los niños en la escuela.”

[Girls Not Brides](#)

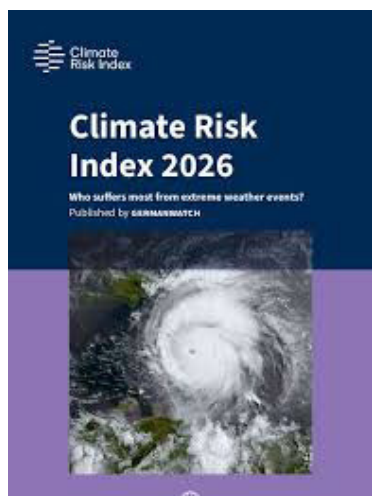
Actuar

Los países de bajos ingresos son los que más sufren los impactos de los desastres provocados por el clima. También les resulta más difícil recuperarse de las pérdidas y los daños causados por inundaciones devastadoras, sequías, olas de calor, ciclones y el aumento del nivel del mar, lo que deja a millones de personas en todo el mundo atrapadas en situaciones vulnerables a la explotación y la trata de personas.

<https://www.antislavery.org/what-we-do/climate-change/>



Por favor, haga [clic aquí](#) para ver este vídeo de YouTube de Anti-slavery International sobre el cambio climático y la trata de personas: un estudio de caso.



El Índice de Riesgo Climático (CRI, por sus siglas en inglés), publicado por Germanwatch, clasifica a los países según el impacto humano y económico de los fenómenos meteorológicos extremos. La última edición destaca el aumento de las pérdidas y la urgente necesidad de una mayor resiliencia y acción climáticas.

El Índice de Riesgo Climático (CRI), publicado desde 2006, es uno de los índices anuales de mayor trayectoria relacionados con el impacto climático. El CRI analiza en qué medida los fenómenos meteorológicos extremos relacionados con el clima afectan a los países. Para ello, mide las consecuencias de los riesgos materializados en los países.

El Índice de Riesgo Climático (CRI) 2026 revela que, entre 1995 y 2024, más de 9,700 fenómenos meteorológicos extremos causaron más de 830,000 muertes y 4,5 billones de dólares en pérdidas económicas, siendo Filipinas, Japón, Bangladesh, Myanmar, China, Indonesia, India, Vietnam y Pakistán los países más amenazados por el clima debido a ciclones, inundaciones y aumento del nivel del mar.

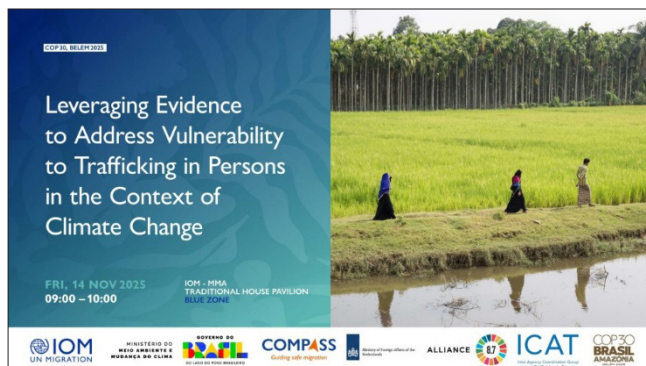
Evento paralelo de la COP30

Aprovechando la evidencia para abordar los riesgos de la trata de personas en un clima cambiante

La Organización Internacional para las Migraciones (IOM por sus siglas en inglés), en colaboración con el Grupo de Acción

sobre Migración de la Alianza 8.7 y el Grupo de Coordinación Interinstitucional contra la Trata de Personas, organizó un evento paralelo en la COP30 de 2025 sobre **"Aprovechando la evidencia para abordar la vulnerabilidad a la trata de personas en el contexto del cambio climático"**. El informe ofrece un análisis de la evidencia sobre los vínculos entre la movilidad humana y la vulnerabilidad a la trata de personas en el contexto del cambio climático, la degradación ambiental y los desastres. La evidencia disponible muestra que existe un consenso creciente en cuanto a que los impactos climáticos aumentan la vulnerabilidad a la trata de personas y, que muchos de los sectores que recurren al trabajo forzado y otras formas de explotación, también contribuyen significativamente a la degradación ambiental y al cambio climático.

Las comunidades que dependen del entorno natural para sus ingresos son particularmente vulnerables a sufrir impactos negativos en sus ingresos derivados de los efectos climáticos. También se ha identificado trabajo forzado e infantil en las cadenas de suministro de productos de energía renovable, utilizados en el contexto de la transición verde, como las baterías de litio y paneles solares.



Los marcos de políticas internacionales que abordan el desplazamiento y la migración inducidos por el clima, protegiendo a las personas desplazadas por el clima, en particular a los jóvenes, los niños y los grupos altamente vulnerables, incluyen:

- el **Pacto Mundial sobre Migración**,
- el **Pacto Mundial sobre Refugiados**, y
- la **Convención Internacional sobre la Protección de los Derechos de Todos los Trabajadores Migratorios y de sus Familiares**



ALLIANCE TO END HUMAN TRAFFICKING

Founded and Supported by U.S. Catholic Sisters

Haga clic en el enlace abajo para visitar las páginas web de nuestras patrocinadoras

- [Adorers of the Blood of Christ](#)
- [Adrian Dominicans](#)
- [Benedictine Sisters of Chicago](#)
- [Benedictine Sisters of Mount St. Scholastica, Atchison, KS](#)
- [Benet Hill Monastery](#)
- [Congregation of Notre Dame](#)
- [Congregation of Sisters of St. Agnes](#)
- [Congregation of S. Joseph](#)
- [Conrad N. Hilton Fund for Sisters](#)
- [Daughters of Charity, Province of the West](#)
- [Daughters of Charity, Province of St. Louise](#)
- [Daughters of the Holy Spirit](#)
- [Dominican Sisters of Houston, TX](#)
- [Dominican Sisters of Mission San Jose, CA](#)
- [Dominican Sisters of Peace](#)
- [Dominican Sisters of San Rafael, CA](#)
- [Dominican Sisters of Sinsinawa, WI](#)
- [Dominican Sisters of Sparkill](#)
- [Dominican Sisters of Springfield, IL](#)
- [Felician Sisters of North America](#)
- [Franciscan Sisters of Peace](#)
- [Franciscan Sisters of Perpetual Adoration](#)
- [Franciscan Sisters of the Sacred Heart](#)
- [Holy Spirit Missionary Sisters](#)
- [Institute of the Blessed Virgin Mary](#)
- [Marianites of Holy Cross](#)
- [Maryknoll Sisters](#)
- [Medical Mission Sisters](#)
- [Medical Missionaries of Mary](#)
- [Missionary Sisters of the Society of Mary](#)
- [Northern California Catholic Sisters Against Human Trafficking](#)
- [Our Lady of Victory Missionary Sisters](#)
- [Presentation Sisters, Aberdeen](#)
- [Presentation Sisters, San Francisco](#)
- [Racine Dominicans](#)
- [Religious of the Sacred Heart of Mary](#)
- [Religious Sisters of Charity](#)
- [School Sisters of Notre Dame, North America](#)
- [School Sisters of St. Francis of Christ the King](#)
- [Sisters of Bon Secours](#)
- [Sisters of Charity of Cincinnati](#)
- [Sisters of Charity of Halifax](#)
- [Sisters of Charity of Leavenworth](#)
- [Sisters of Charity of New York](#)
- [Sisters of Charity of St. Joan Antida](#)
- [Sisters of Charity of the Blessed Virgin Mary](#)
- [Sisters of Charity of the Incarnate Word - Houston](#)
- [Sisters of Charity of Nazareth](#)
- [Sisters of Charity of Seton Hill](#)
- [Sisters of Christian Charity Mendham, NJ & Wilmette, IL](#)
- [Sisters of Mercy Catherine's Residence](#)
- [Sisters of Mercy of the Americas](#)
- [Sisters of Notre Dame of the United States](#)
- [Sisters of Notre Dame de Namur, USA](#)
- [Sisters of Providence, Mother Joseph Province](#)
- [Sisters of St. Chretienne](#)
- [Sisters of St. Dominic - Racine, WI](#)
- [Sisters of St. Francis of Clinton](#)
- [Sisters of St. Francis of Colorado Springs](#)
- [Sisters of St. Francis of Dubuque](#)
- [Sisters of St. Francis of Mary Immaculate](#)
- [Sisters of St. Francis of Philadelphia](#)
- [Sisters of St. Francis of Redwood City](#)
- [Sisters of St. Francis of the Providence of God](#)
- [Sisters of St. Francis Rochester, MN](#)
- [Sisters of St. Joseph of Baden](#)
- [Sisters of St. Joseph of Carondelet](#)
- [Sisters of St. Joseph of Chestnut Hill Philadelphia](#)
- [Sisters of St. Joseph of Cluny, USA & Canada Provinces](#)
- [Sisters of St. Joseph of Concordia, KS](#)
- [Sisters of St. Joseph of Orange](#)
- [Sisters of the Blessed Sacrament](#)
- [Sisters of the Divine Savior](#)
- [Sisters of the Good Shepherd](#)
- [Sisters of the Holy Cross](#)
- [Sisters of the Holy Family](#)
- [Sisters of the Holy Names of Jesus and Mary](#)
- [Sisters of the Humility of Mary](#)
- [Sisters of the Precious Blood](#)
- [Sisters of the Presentation of the Blessed Virgin Mary](#)
- [Sisters of the Sacred Hearts](#)
- [Sisters of the Sorrowful Mother](#)
- [Society of the Divine Savior](#)
- [Society of the Holy Child Jesus](#)
- [Society of the Sacred Heart](#)
- [Southern CA Partners for Global Justice](#)
- [St. Mary's Institute of O'Fallon](#)
- [Tri-State Coalition Against Human Trafficking & Slavery](#)
- [U.S. Ursuline Sisters of the Roman Union](#)